



Le dichiarazioni Irpef 2020

Il FVG si conferma l'ultima regione del Nord

Il Friuli Venezia Giulia, in base alle dichiarazioni dei redditi delle persone fisiche presentate nel 2020 (e riferite all'anno precedente), si conferma al nono posto a livello nazionale, ultima tra le regioni del Nord subito dopo la Liguria, con un reddito complessivo medio di 22.730 euro (contro i 22.561 dell'anno precedente). La Lombardia è la regione più "ricca" con una media di 25.776 euro, mentre in fondo alla graduatoria si colloca la Calabria con 15.595 euro.

Il reddito imponibile medio (che non comprende quindi gli oneri deducibili) in Friuli Venezia Giulia è invece pari a 21.807 euro (contro una media nazionale di 20.991 euro). A livello provinciale Trieste presenta il valore più elevato, ossia un reddito imponibile medio pari a 23.403 euro, mentre Gorizia registra quello più basso (20.892 euro). Trieste risulta anche la decima provincia a livello nazionale (l'anno precedente era undicesima) e la seconda del Triveneto dopo Bolzano; al contrario Rovigo si colloca all'ultimo posto, essendo una delle più "povere" di tutto il Nord.

Anche nel 2020 è aumentato il numero di contribuenti

Fino al 2016 il numero dei contribuenti era in continua diminuzione nella nostra regione, essendo passato da circa 970.000 nel 2009 a meno di 920.000 (una differenza di quasi 50.000 unità, pari a una flessione del -5,1%). Nel 2017 si è finalmente arrestata tale tendenza negativa ed è cominciata una fase espansiva che ha portato l'anno scorso i contribuenti a quota 937.104. L'andamento degli anni più recenti è attribuibile alla ripresa dell'occupazione dipendente (quasi 510.000 unità), mentre continua a diminuire il numero di pensionati (sono meno di 355.000). Si ricorda che le dichiarazioni analizzate si riferiscono all'anno d'imposta 2019, quindi riflettono la situazione precedente l'emergenza sanitaria tuttora in atto, che ha avuto pesanti ripercussioni anche sull'economia e sul mercato del lavoro.

La distribuzione dei contribuenti regionali in classi di reddito complessivo mostra che il 36,8% si colloca al di sotto dei 15.000 euro, mentre lo scaglione con la frequenza più elevata è quello tra 15.000 e 26.000 euro (che include il 33,3%). Poco più di 42.000 contribuenti (pari al 4,5%), infine, in regione dichiarano più di 55.000 euro; tra questi solo 6.322 (lo 0,7%) totalizzano più di 120.000 euro.

Il bonus Irpef da 80 euro

Il credito denominato "Bonus Irpef" di 960 euro, introdotto nel 2014 e riconosciuto ai titolari di reddito da lavoro dipendente e di alcuni redditi assimilati (la cui imposta sia di ammontare superiore alle detrazioni per lavoro dipendente), è stato oggetto di modifiche nel 2018 per quanto riguarda le soglie di fruibilità: ora l'importo di 960 euro spetta ai contribuenti con reddito fino a 24.600 euro, poi viene proporzionalmente ridotto per i redditi fino a 26.600 euro. Dalle dichiarazioni presentate nel 2020 a livello nazionale risultavano oltre 12 milioni di soggetti a cui spettava il bonus, per un ammontare di più di 9,9 miliardi di euro (in media 816 euro procapite). In Friuli Venezia Giulia i beneficiari sono stati 281.254 (pari al 55,2% dei dipendenti), per un totale di quasi 230 milioni di euro (pari a 816 euro procapite). Occorre anche sottolineare che, sempre in Friuli Venezia Giulia, per 40.777 contribuenti (pari al 14,5%) si è alla fine verificata una restituzione parziale (o totale) del bonus, in quanto non effettivamente





spettante. A livello nazionale 1,7 milioni di soggetti hanno dovuto restituire integralmente o parzialmente il bonus ricevuto. Il datore di lavoro provvede infatti ad erogare su base mensile il bonus ai contribuenti che ne hanno diritto in base alle informazioni in suo possesso; successivamente, in sede di dichiarazione, è necessario procedere al ricalcolo del credito spettante tenendo conto di tutti i redditi.

I dati comunali

L'analisi comunale, basata sul reddito imponibile medio (l'unico disponibile a tale livello territoriale), vede ai primi posti in Italia due comuni lombardi: Basiglio (primo con 48.507 euro per oltre 5.600 contribuenti) e Cusago (terzo con 39.674 euro); nella seconda posizione si trova Lajatico in provincia di Pisa (48.485 euro). Il primo tra i capoluoghi di provincia è Milano che, con 34.189 euro in media per oltre un milione di contribuenti, si colloca all'undicesimo posto.

In Friuli Venezia Giulia il comune di Moruzzo si conferma al primo posto (e 33esimo a livello nazionale, mentre l'anno precedente era 56esimo) con 29.739 euro di media, seguito da Pagnacco (25.983), Dolegna del Collio (25.644) e Duino-Aurisina (24.996); al quinto posto c'è Udine (l'anno scorso era terza). Le ultime posizioni sono occupate prevalentemente dai Comuni delle Valli del Natisone (in particolare Drenchia, Grimacco, Stregna, e Savogna tra gli ultimi dieci), dove la quota dei redditi da pensione è particolarmente elevata e i valori medi sono inferiori a 16.000 euro.

Nelle ultime tabelle vengono infine presentati i dati comunali completi per ognuna delle quattro province della regione, ordinati in base al reddito imponibile medio.

Tab. 1 – Reddito medio per regione (euro), dichiarazioni Irpef 2020

n.	Regione	Reddito complessivo medio	Reddito imponibile medio	N. di contribuenti
1	Lombardia	25.776	24.816	7.311.325
2	Emilia Romagna	23.952	22.799	3.411.578
3	Trentino-Alto Adige	23.758	22.471	867.595
4	Lazio	23.626	22.868	3.916.903
5	Piemonte	23.293	22.291	3.197.174
6	Valle d'Aosta	23.042	21.696	97.931
7	Veneto	22.901	21.888	3.652.421
8	Liguria	22.806	21.659	1.184.703
9	Friuli Venezia Giulia	22.730	21.807	937.104
10	Toscana	22.408	21.357	2.754.659
11	Umbria	20.568	19.809	631.669
12	Marche	20.516	19.681	1.127.089
13	Abruzzo	18.576	18.096	913.571
14	Sardegna	18.364	17.902	1.073.933
15	Campania	17.810	17.306	3.225.112
16	Sicilia	17.013	16.666	2.865.575
17	Puglia	16.909	16.577	2.586.571
18	Basilicata	16.768	16.451	378.490
19	Molise	16.735	16.356	211.121
20	Calabria	15.595	15.326	1.176.455
	Non indicata	5.649	5.650	5.003
	TOTALE	21.797	20.991	41.525.982

Fonte: elaborazioni IRES FVG su dati Ministero dell'Economia e delle Finanze





Tab. 2 – Reddito imponibile medio per provincia (euro), dichiarazioni Irpef 2020

Provincia	Reddito imponibile medio	N. di contribuenti
Trieste	23.403	181.581
Pordenone	21.593	236.936
Udine	21.468	408.870
Gorizia	20.892	109.717
FVG	21.807	937.104

Fonte: elaborazioni IRES FVG su dati Ministero dell'Economia e delle Finanze

Tab. 3 – Reddito imponibile medio per provincia (euro), dichiarazioni Irpef 2020 nelle province del Triveneto

Provincia	Reddito imponibile medio	N. di contribuenti
Bolzano	23.646	438.477
Trieste	23.403	181.581
Padova	22.783	684.595
Vicenza	22.172	637.209
Treviso	21.990	652.892
Verona	21.704	698.035
Venezia	21.689	637.111
Pordenone	21.593	236.936
Udine	21.468	408.870
Trento	21.271	429.118
Belluno	20.952	162.414
Gorizia	20.892	109.717
Rovigo	19.385	180.165

Fonte: elaborazioni IRES FVG su dati Ministero dell'Economia e delle Finanze

Tab. 4 - Reddito imponibile medio (euro), prime 15 province italiane, dichiarazioni Irpef 2020

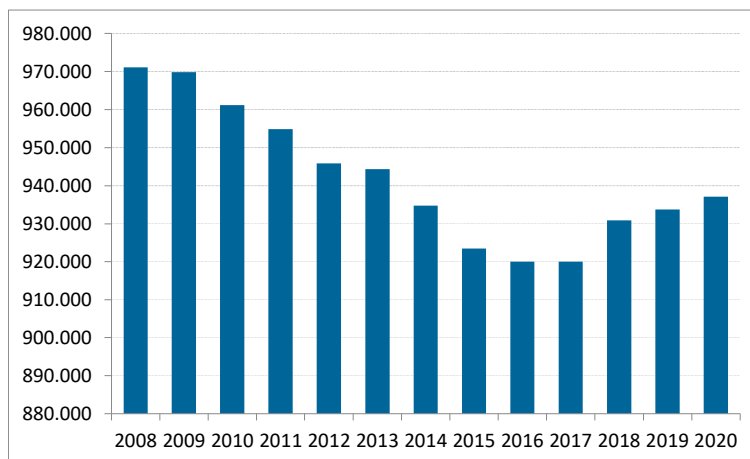
Posizione	Provincia	Reddito imponibile medio (€)	Numero di contribuenti
1	Milano	28.755	2.393.047
2	Monza e Brianza	25.226	637.357
3	Bologna	24.807	785.263
4	Roma	24.557	2.899.695
5	Lecco	24.408	249.823
6	Parma	24.335	339.736
7	Bolzano	23.646	438.477
8	Reggio Emilia	23.606	391.267
9	Modena	23.537	530.969
10	Trieste	23.403	181.581
11	Torino	23.315	1.638.254
12	Varese	23.234	629.371
13	Firenze	23.167	752.013
14	Lodi	23.072	165.809
15	Novara	23.005	267.863

Fonte: elaborazioni IRES FVG su dati Ministero dell'Economia e delle Finanze



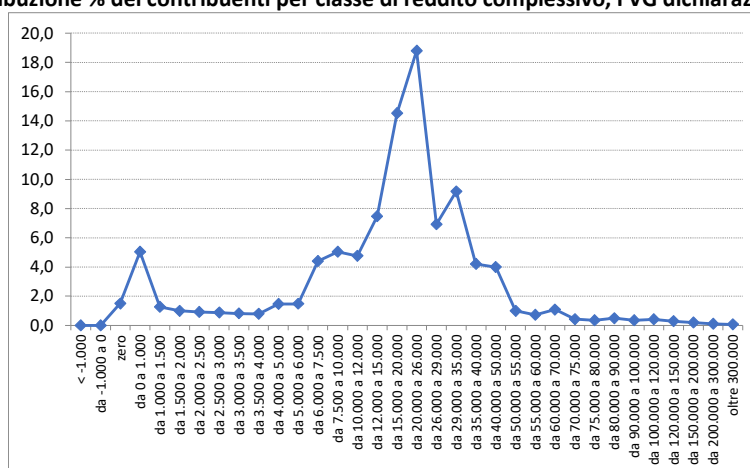


Fig. 1 - Numero di contribuenti in FVG per anno di presentazione della dichiarazione Irpef, 2009-2020



Fonte: elaborazioni IRES FVG su dati Ministero dell'Economia e delle Finanze

Fig. 2 - Distribuzione % dei contribuenti per classe di reddito complessivo, FVG dichiarazioni Irpef 2020



Fonte: elaborazioni IRES FVG su dati Ministero dell'Economia e delle Finanze

Tab. 5 - Distribuzione % dei contribuenti per classe di reddito complessivo, FVG dichiarazioni Irpef 2020

CLASSE DI REDDITO	VAL. ASS.	VAL. %
<= €0	14.181	1,5
€0-€10.000	216.729	23,1
€10.000-€15.000	114.559	12,2
€15.000-€26.000	312.138	33,3
€26.000-€55.000	237.059	25,3
€55.000-€75.000	21.062	2,2
€75.000-€120.000	15.054	1,6
> €120.000	6.322	0,7
Totale	937.104	100,0

Fonte: elaborazioni IRES FVG su dati Ministero dell'Economia e delle Finanze





Tab. 6 – Bonus Irpef 2020 spettante

	Numero di beneficiari	Ammontare totale (migliaia di euro)	Ammontare medio (euro)
Piemonte	893.576	734.965	822
Valle d'Aosta	28.481	22.425	787
Lombardia	2.141.155	1.755.904	820
Liguria	322.864	256.015	793
P.A. Trento	136.767	110.174	806
P.A. Bolzano	130.081	99.329	764
Veneto	1.170.457	964.962	824
Friuli Venezia Giulia	281.254	229.504	816
Emilia Romagna	1.032.036	842.009	816
Toscana	826.625	679.838	822
Umbria	190.035	158.722	835
Marche	352.622	295.340	838
Lazio	1.098.188	896.073	816
Abruzzo	264.161	217.759	824
Molise	53.251	43.656	820
Campania	928.316	747.093	805
Puglia	739.531	602.833	815
Basilicata	112.322	92.194	821
Calabria	331.906	266.555	803
Sicilia	829.594	665.428	802
Sardegna	321.487	256.219	797
Non indicata	126	45	357
TOTALE	12.184.835	9.937.042	816

Fonte: elaborazioni IRES FVG su dati Ministero dell'Economia e delle Finanze

Tab. 7 – Bonus Irpef 2020 da restituire

	Numero di contribuenti	Ammontare totale (migliaia di euro)	Ammontare medio (euro)
Piemonte	118.850	33.117	279
Valle d'Aosta	5.733	1.487	259
Lombardia	283.479	83.513	295
Liguria	44.535	12.923	290
P.A. Trento	25.150	6.392	254
P.A. Bolzano	21.722	6.492	299
Veneto	159.944	42.708	267
Friuli Venezia Giulia	40.777	10.035	246
Emilia Romagna	161.200	43.965	273
Toscana	121.352	34.266	282
Umbria	26.986	7.178	266
Marche	50.153	13.207	263
Lazio	153.994	46.389	301
Abruzzo	43.634	10.876	249
Molise	9.533	2.322	244
Campania	133.298	37.668	283
Puglia	108.681	26.716	246
Basilicata	17.872	4.315	241
Calabria	47.776	12.064	253
Sicilia	124.092	31.386	253
Sardegna	49.188	11.182	227
TOTALE	1.747.949	478.200	274

Fonte: elaborazioni IRES FVG su dati Ministero dell'Economia e delle Finanze



**Tab. 8 – Primi e ultimi 10 comuni della regione per reddito imponibile medio (euro), dichiarazioni Irpef 2020**

Posizione	Comune	Imponibile medio	Posizione	Comune	Imponibile medio
1	MORUZZO	29.739	206	SAN MARTINO AL TAGLIAMENTO	16.178
2	PAGNACCO	25.983	207	LUSEVERA	15.985
3	DOLEGNA DEL COLLIO	25.644	208	STREGNA	15.593
4	DUINO-AURISINA	24.996	209	SAN GIORGIO DELLA RICHINVELDA	15.539
5	UDINE	24.948	210	SAVOGNA	15.452
6	CAMPOFORMIDO	24.790	211	GRIMACCO	15.219
7	PORDENONE	24.570	212	SAN FLORIANO DEL COLLIO	15.180
8	SGONICO	24.306	213	FORNI DI SOTTO	15.023
9	MARTIGNACCO	23.909	214	TAIPANA	14.836
10	TRICESIMO	23.732	215	DRENCHIA	12.891

Fonte: elaborazioni IRES FVG su dati Ministero dell'Economia e delle Finanze

Tab. 9 – Primi 10 comuni della regione per reddito imponibile medio (euro), confronto dichiarazioni Irpef 2019-2020

Posizione	Comune	Imponibile medio-dichiarazioni 2019	Posizione	Comune	Imponibile medio-dichiarazioni 2020
1	MORUZZO	28.412	1	MORUZZO	29.739
2	PAGNACCO	25.480	2	PAGNACCO	25.983
3	UDINE	24.925	3	DOLEGNA DEL COLLIO	25.644
4	CAMPOFORMIDO	24.700	4	DUINO-AURISINA	24.996
5	DUINO-AURISINA	24.640	5	UDINE	24.948
6	PORDENONE	24.494	6	CAMPOFORMIDO	24.790
7	CAPRIVA DEL FRIULI	24.470	7	PORDENONE	24.570
8	SGONICO	24.425	8	SGONICO	24.306
9	MONRUPINO	24.249	9	MARTIGNACCO	23.909
10	TRICESIMO	23.848	10	TRICESIMO	23.732

Fonte: elaborazioni IRES FVG su dati Ministero dell'Economia e delle Finanze

Tab. 10 – Reddito imponibile medio per comune (euro), dichiarazioni Irpef 2020 provincia di Trieste

n.	Comune	Imponibile medio	N. di contribuenti
1	DUINO-AURISINA	24.996	6.701
2	SGONICO	24.306	1.624
3	MONRUPINO	23.690	731
4	TRIESTE	23.445	157.472
5	MUGGIA	22.377	10.355
6	SAN DORLIGO DELLA VALLE	21.663	4.698

Fonte: elaborazioni IRES FVG su dati Ministero dell'Economia e delle Finanze

Tab. 11 – Reddito imponibile medio per comune (euro), dichiarazioni Irpef 2020 provincia di Gorizia

n.	Comune	Imponibile medio (euro)	N. di contribuenti
1	DOLEGNA DEL COLLIO	25.644	314
2	CAPRIVA DEL FRIULI	22.687	1.310
3	STARANZANO	22.687	5.409
4	SAN LORENZO ISONTINO	22.308	1.185
5	GRADISCA D'ISONZO	22.204	5.151
6	DOBERDO' DEL LAGO	22.144	1.058
7	FARRA D'ISONZO	22.072	1.338
8	RONCHI DEI LEGIONARI	21.574	9.149





9	TURRIACO	21.495	2.119
10	SAGRADO	21.403	1.645
11	MOSSA	21.399	1.220
12	SAN PIER D'ISONZO	21.290	1.485
13	FOGLIANO REDIPUGLIA	21.182	2.282
14	MARIANO DEL FRIULI	21.153	1.181
15	GORIZIA	20.992	28.029
16	ROMANS D'ISONZO	20.696	2.959
17	SAN CANZIAN D'ISONZO	20.694	4.646
18	SAVOGNA D'ISONZO	20.389	1.395
19	GRADO	20.341	6.612
20	MORARO	20.338	565
21	VILLESSE	20.197	1.289
22	CORMONS	20.153	5.946
23	MONFALCONE	19.920	21.867
24	MEDEA	19.743	764
25	SAN FLORIANO DEL COLLIO	15.180	799

Fonte: elaborazioni IRES FVG su dati Ministero dell'Economia e delle Finanze

Tab. 12 – Reddito imponibile medio per comune (euro), dichiarazioni Irpef 2020 provincia di Pordenone

n.	Comune	Imponibile medio	N. di contribuenti
1	PORDENONE	24.570	39.166
2	ROVEREDO IN PIANO	23.636	4.407
3	PORCIA	23.453	11.431
4	CORDENONS	22.731	14.013
5	SAN QUIRINO	22.587	3.209
6	FONTANAFREDDA	22.368	9.256
7	SACILE	22.274	14.969
8	SAN VITO AL TAGLIAMENTO	21.942	11.536
9	FIUME VENETO	21.838	8.864
10	BUDOIA	21.752	1.926
11	CORDOVADO	21.608	2.100
12	AZZANO DECIMO	21.580	11.530
13	PRATA DI PORDENONE	21.115	6.040
14	POLCENIGO	21.042	2.516
15	SPLIMBERGO	20.916	9.350
16	SESTO AL REGHENA	20.901	4.843
17	MANIAGO	20.890	8.857
18	CASARSA DELLA DELIZIA	20.694	6.246
19	CHIONS	20.650	3.770
20	CANEVA	20.610	4.751
21	BRUGNERA	20.209	6.818
22	FANNA	19.863	1.164
23	ZOPPOLA	19.803	6.524
24	MONTEREALE VALCELLINA	19.723	3.350
25	AVIANO	19.707	6.957
26	PASIANO DI PORDENONE	19.526	5.656
27	FRISANCO	19.143	485
28	PRAVISDOMINI	19.085	2.349
29	VALVASONE ARZENE	19.082	3.167
30	VAJONT	19.047	1.145
31	TRAVESIO	18.828	1.338
32	VITO D'ASIO	18.780	627





33	SEQUALS	18.718	1.777
34	CAVASSO NUOVO	18.709	1.197
35	MORSANO AL TAGLIAMENTO	18.504	2.159
36	MEDUNO	18.277	1.254
37	CIMOLAIS	18.201	302
38	ERTO E CASSO	18.099	314
39	VIVARO	18.030	1.047
40	TRAMONTI DI SOTTO	17.978	342
41	BARCIS	17.931	213
42	ARBA	17.839	1.013
43	PINZANO AL TAGLIAMENTO	17.804	1.175
44	CASTELNOVO DEL FRIULI	17.501	710
45	CLAUT	17.045	730
46	CLAUZETTO	17.036	351
47	TRAMONTI DI SOPRA	16.761	276
48	ANDREIS	16.392	227
49	SAN MARTINO AL TAGLIAMENTO	16.178	1.350
50	SAN GIORGIO DELLA RICHINVELDA	15.539	4.139

Fonte: elaborazioni IRES FVG su dati Ministero dell'Economia e delle Finanze

Tab. 13 – Reddito imponibile medio per comune (euro), dichiarazioni Irpef 2020 provincia di Udine

n.	Comune	Imponibile medio	N. di contribuenti
1	MORUZZO	29.739	1.887
2	PAGNACCO	25.983	3.978
3	UDINE	24.948	75.700
4	CAMPOFORMIDO	24.790	5.896
5	MARTIGNACCO	23.909	5.300
6	TRICESIMO	23.732	5.836
7	TAVAGNACCO	23.608	11.253
8	PRADAMANO	23.211	2.732
9	PASIAN DI PRATO	23.064	7.199
10	MOIMACCO	22.970	1.273
11	SAN DANIELE DEL FRIULI	22.923	6.298
12	BUTTRIO	22.647	3.102
13	PALMANOVA	22.473	4.196
14	COLLOREDO DI MONTE ALBANO	22.187	1.743
15	TOLMEZZO	22.176	7.982
16	PAVIA DI UDINE	22.150	4.310
17	REMANZACCO	21.841	4.569
18	SAN GIORGIO DI NOGARO	21.687	5.757
19	FAGAGNA	21.619	4.808
20	CIVIDALE DEL FRIULI	21.515	8.793
21	TARCENTO	21.498	6.991
22	POZZUOLO DEL FRIULI	21.279	5.206
23	CODROIPO	21.107	12.341
24	CERVIGNANO DEL FRIULI	21.092	10.287
25	TARVISIO	20.995	3.516
26	TREPPA GRANDE	20.939	1.343
27	VISCO	20.934	609
28	RUDA	20.909	2.192
29	GEMONA DEL FRIULI	20.901	8.500
30	REANA DEL ROJALE	20.850	3.783
31	CORNO DI ROSAZZO	20.826	2.452
32	PREMARIACCO	20.826	3.163
33	FIUMICELLO VILLA VICENTINA	20.703	4.758





34	ARTEGNA	20.688	2.218
35	BUJA	20.605	5.077
36	CAVAZZO CARNICO	20.560	797
37	CASSACCO	20.500	2.265
38	SAN VITO DI FAGAGNA	20.457	1.311
39	MALBORGHETTO-VALBRUNA	20.447	752
40	POVOLETTO	20.431	4.220
41	AQUILEIA	20.430	2.525
42	AIELLO DEL FRIULI	20.329	1.732
43	BASILIANO	20.273	3.971
44	LIGNANO SABBIADORO	20.225	5.673
45	BAGNARIA ARSA	20.206	2.684
46	TRIVIGNANO UDINESE	20.184	1.261
47	PORPETTO	20.177	1.957
48	AMARO	20.150	671
49	CAMPOLONGO TAPOGLIANO	20.120	885
50	MANZANO	20.111	4.931
51	MAGNANO IN RIVIERA	20.110	1.798
52	MERETO DI TOMBA	20.105	2.031
53	TORVISCOSA	20.047	2.122
54	TERZO DI AQUILEIA	20.044	2.052
55	COSEANO	20.010	1.691
56	GONARS	19.948	3.607
57	BICINICCO	19.925	1.433
58	MOGGIO UDINESE	19.920	1.354
59	SAN GIOVANNI AL NATISONE	19.912	4.652
60	PONTEBBA	19.799	1.133
61	SAN PIETRO AL NATISONE	19.756	1.718
62	RIVE D'ARCANO	19.668	1.908
63	DIGNANO	19.607	1.886
64	CARLINO	19.595	2.136
65	MAJANO	19.518	4.732
66	FLAIBANO	19.470	856
67	RONCHIS	19.426	1.526
68	MORTEGLIANO	19.414	3.788
69	ZUGLIO	19.360	471
70	VERZEGNIS	19.291	718
71	VENZONE	19.288	1.638
72	RAGOGNA	19.276	2.256
73	MUZZANA DEL TURGNANO	19.227	1.883
74	LATISANA	19.221	10.293
75	SANTA MARIA LA LONGA	19.193	1.793
76	OSOPPO	19.133	2.312
77	VARMO	19.059	2.145
78	CAMINO AL TAGLIAMENTO	18.989	1.236
79	LESTIZZA	18.968	2.903
80	ENEMONZO	18.904	1.018
81	TORREANO	18.900	1.657
82	PREONE	18.899	213
83	CASTIONS DI STRADA	18.827	2.855
84	ARTA TERME	18.817	1.598
85	RIVIGNANO TEOR	18.753	4.831
86	SAN VITO AL TORRE	18.739	940
87	NIMIS	18.737	2.020
88	RAVEO	18.728	359
89	CHIUSAFORTE	18.721	529
90	SEDEGLIANO	18.716	2.920





91	MONTENARS	18.687	410
92	TRASAGHIS	18.673	1.720
93	VILLA SANTINA	18.640	1.725
94	ATTIMIS	18.595	1.337
95	SAPPADA	18.535	1.090
96	OVARO	18.534	1.498
97	FAEDIS	18.518	2.212
98	DOGNA	18.503	138
99	SAN LEONARDO	18.416	875
100	PRECEPICCO	18.257	1.156
101	PALUZZA	18.217	1.682
102	POCENIA	18.172	1.869
103	TALMASSONS	18.156	3.046
104	BERTIOLO	18.079	1.916
105	PALAZZOLO DELLO STELLA	18.050	2.254
106	CERCIVENTO	17.939	537
107	MARANO LAGUNARE	17.855	1.408
108	SAURIS	17.621	312
109	TREPPA LIGOSULLO	17.617	536
110	COMEGLIANS	17.569	388
111	SOCCHIEVE	17.549	704
112	SUTRIO	17.517	959
113	FORGARIA NEL FRIULI	17.459	1.427
114	AMPEZZO	17.361	769
115	RESIUTTA	17.325	245
116	RIGOLATO	17.318	353
117	CHIOPRIS VISCONI	17.283	537
118	FORNI AVOLTRI	16.994	457
119	BORDANO	16.908	597
120	LAUCO	16.889	556
121	PAULARO	16.772	1.899
122	RESIA	16.769	786
123	PRATO CARNICO	16.700	737
124	RAVASCLETTO	16.696	442
125	PREPOTTO	16.688	600
126	FORNI DI SOPRA	16.428	808
127	PULFERO	16.218	710
128	LUSEVERA	15.985	496
129	STREGNA	15.593	260
130	SAVOGNA	15.452	349
131	GRIMACCO	15.219	264
132	FORNI DI SOTTO	15.023	493
133	TAIPANA	14.836	520
134	DRENCHIA	12.891	99

Fonte: elaborazioni IRES FVG su dati Ministero dell'Economia e delle Finanze

