



## I LAVORATORI DEL SETTORE PUBBLICO IN FRIULI VENEZIA GIULIA NEL 2019

### Nel 2019 sono diminuiti i dipendenti pubblici

Nel 2019 in Friuli Venezia Giulia si contavano quasi 89.000 dipendenti pubblici, 717 in meno rispetto all'anno precedente (-0,8%) ma 2.375 in più rispetto a cinque anni prima (+2,7%); oltre la metà sono impiegati nella Scuola e nel Servizio Sanitario. Negli ultimi anni risultano in deciso calo i dipendenti delle Amministrazioni Centrali (-9,8% tra 2014 e 2019) e Locali (-7,2%), mentre è stabile il personale afferente alle Università e agli enti di ricerca. I dipendenti della Sanità sono aumentati di oltre 850 unità tra 2014 e 2018, mentre il 2019 ha fatto segnare una flessione (-363); la variazione nell'intero periodo considerato è complessivamente positiva e pari a +2,4%. Crescono anche gli occupati nell'ambito della Scuola (+10,3%) e del comparto che include Forze Armate, Corpi di polizia e Vigili del Fuoco (+7,8%). Bisogna comunque tenere presente che questi dati possono riflettere variazioni non solo strettamente occupazionali (ampliamento o diminuzione degli organici), ma possono anche essere determinate dalla ricollocazione dei lavoratori di alcune istituzioni a un diverso gruppo contrattuale o a una diversa sede territoriale di lavoro. Sempre nel confronto 2014-2019 si può osservare una flessione solo nella provincia di Trieste (-4,2%, dovuta principalmente agli andamenti negativi dei gruppi contrattuali delle Forze Armate e delle Amministrazioni Locali), mentre nel resto della regione si registrano degli incrementi.

### Più tempo determinato e meno part time

È interessante anche rilevare una crescita dei rapporti di lavoro a termine, che evidentemente negli ultimi anni non ha riguardato solo il settore privato. I lavoratori a tempo determinato nel settore pubblico regionale sono infatti cresciuti di circa 2.500 unità nel periodo considerato (+33,1%, contro un +17,7% registrato a livello nazionale), mentre quelli a tempo indeterminato sono rimasti sostanzialmente stabili (-0,2%). Il comparto della Scuola è quello che presenta l'incidenza maggiore dell'occupazione a tempo determinato, che riguarda oltre un quarto dei dipendenti (27,4%). Come è noto, inoltre, nel settore pubblico si rileva una prevalenza dell'occupazione femminile (58,4% del totale), soprattutto nella Scuola (79,4%) e nella Sanità (74,7%). Il raggruppamento che comprende le Forze Armate, i Corpi di Polizia e i Vigili del Fuoco è invece quello che vede la minore presenza femminile (appena l'8,6%) e l'organico più giovane (solo il 9,9% dei lavoratori ha più di 55 anni, contro una media generale del 31,9%). Nel periodo considerato è infine aumentata l'occupazione a tempo pieno (+5.351 unità, pari a +7%) ed è diminuita quella part-time (-2.976 unità, pari a -28,3%).

### FVG al quarto posto per numero di dipendenti pubblici

La nostra regione è quarta in Italia per numero di dipendenti pubblici in rapporto alla popolazione. In questa graduatoria si trova al primo posto la Valle d'Aosta con quasi 10 dipendenti pubblici ogni 100 residenti, seguita da Trentino-Alto Adige (9,8), Lazio (8,1), Friuli Venezia Giulia (7,3) e Sardegna (7,1). In generale si rileva che tale rapporto è più elevato nelle regioni a statuto speciale, con la comprensibile eccezione del Lazio; solo la Sicilia (6,0) è in linea con la media nazionale (6,0). Inoltre tre province del Friuli Venezia Giulia si collocano nei primi quindici posti: Trieste è terza dopo Bolzano e Aosta con 9,5 dipendenti pubblici ogni 100 residenti, Udine 12esima (con 7,1) e Gorizia 15esima (7,0). Pordenone presenta un quoziente meno elevato (6,3), comunque leggermente superiore alla media italiana.





### A Trieste le retribuzioni più elevate

La retribuzione media dei dipendenti pubblici, in termine di imponibile previdenziale annuo, nel 2019 in regione è stata pari a 32.855 euro. In base al gruppo contrattuale di appartenenza si nota una notevole variabilità, in quanto si passa dall'Università e dagli enti di ricerca in cui la retribuzione media è pari a 45.200 euro all'anno, alla Scuola dove tale valore è inferiore di oltre 20.000 euro (23.632), anche perché incide negativamente la componente precaria. Se si considerano esclusivamente i lavoratori a tempo indeterminato e pieno i divari si attutiscono un po', ma tra questi due gruppi rimangono comunque marcati (49.739 euro contro 29.298). Sempre considerando i soli tempi indeterminati full time si può anche osservare che le donne guadagnano in media circa il 19% in meno rispetto agli uomini: nella Sanità si rileva il divario più ampio, pari a quasi il 23% in meno.

La provincia di Trieste presenta le retribuzioni medie più elevate, pari a 34.276 euro nel 2019, 1.421 euro in più rispetto alla media regionale. A livello nazionale la provincia giuliana è sesta dopo La Spezia (37.083 euro di media), Roma (36.369), Taranto (34.810), L'Aquila (34.747) e Bolzano (34.314).

### La fonte dei dati

A seguito della soppressione dell'Inpdap (Istituto nazionale di previdenza e assistenza per i dipendenti dell'Amministrazione Pubblica) e al trasferimento delle relative funzioni all'Inps nel 2012, quest'ultimo rende disponibili una serie di dati statisticamente utilizzabili a partire dall'anno 2014. I dati illustrati si riferiscono ai lavoratori dipendenti del settore pubblico assicurati presso l'Inps che hanno avuto almeno una giornata retribuita nel corso dell'anno. Il lavoratore che nel corso dell'anno ha avuto più di un rapporto di lavoro viene contato una sola volta e classificato per gruppo contrattuale, tipologia contrattuale e luogo di lavoro sulla base del suo ultimo rapporto di lavoro, mentre retribuzione e giornate retribuite si riferiscono alla somma di tutti i suoi rapporti di lavoro nell'anno.

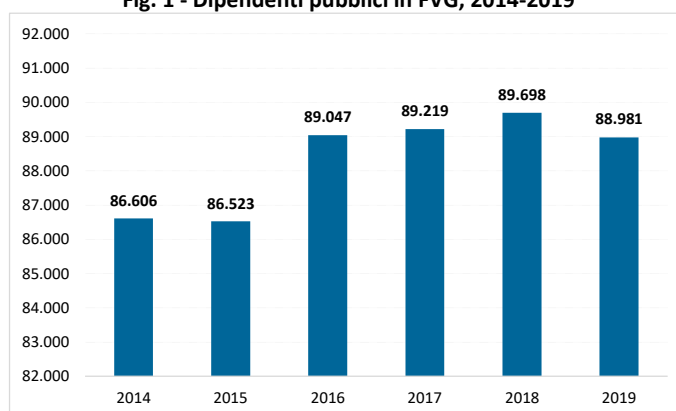
I lavoratori sono classificati in base ai seguenti gruppi contrattuali:

- AMMINISTRAZIONI CENTRALI: include Magistratura, Autorità Indipendenti, Agenzie fiscali, Ministeri, Presidenza del Consiglio, Carriera diplomatica e prefettizia;
- AMMINISTRAZIONI LOCALI: include Regioni, Province, Comuni, Aziende autonome e altre autonomie locali;
- CORPI DI POLIZIA, FORZE ARMATE E VIGILI DEL FUOCO;
- SCUOLA, inclusi gli Istituti di formazione artistico musicale;
- SERVIZIO SANITARIO NAZIONALE;
- UNIVERSITÀ ED ENTI DI RICERCA;
- ALTRO: include Enti pubblici non economici (Inps, Inail, Aci, Cri, ecc.), Enti che producono servizi di pubblica utilità di cui all'art. 60 comma 3 del D.lgs 165/2001 ed Enti di cui all'art. 70 comma 4 dello stesso D.lgs. 165/2001 (Cnel, Enac, Unioncamere, ecc.) e tutti i contratti residui.





Fig. 1 - Dipendenti pubblici in FVG, 2014-2019



Tab. 1 – Dipendenti pubblici per gruppo contrattuale, FVG 2014-2019

Gruppo contrattuale	2014	2015	2016	2017	2018	2019	var. ass. 2014-19	var. % 2014-19
Scuola	23.905	24.117	24.683	25.342	25.904	26.374	2.469	10,3
Servizio Sanitario	21.014	21.108	21.232	21.504	21.871	21.508	494	2,4
Forze Armate, Corpi di polizia e Vigili del Fuoco	16.216	16.348	18.423	18.144	17.908	17.473	1.257	7,8
Amministrazioni Locali	15.673	15.320	15.156	14.879	14.765	14.539	-1.134	-7,2
Amministrazioni Centrali	4.015	3.956	3.839	3.769	3.766	3.620	-395	-9,8
Università ed enti di ricerca	3.077	3.061	3.043	3.023	3.017	3.070	-7	-0,2
Altro	2.706	2.613	2.671	2.558	2.467	2.397	-309	-11,4
<b>TOTALE</b>	<b>86.606</b>	<b>86.523</b>	<b>89.047</b>	<b>89.219</b>	<b>89.698</b>	<b>88.981</b>	<b>2.375</b>	<b>2,7</b>

Fonte: elaborazioni IRES FVG su dati Inps

Tab. 2 – Dipendenti pubblici per provincia, FVG 2014-2019

	2014	2019	var. ass.	var. %
Udine	35.643	37.381	1.738	4,9
Trieste	23.154	22.189	-965	-4,2
Pordenone	18.176	19.611	1.435	7,9
Gorizia	9.633	9.800	167	1,7
<b>FVG</b>	<b>86.606</b>	<b>88.981</b>	<b>2.375</b>	<b>2,7</b>
NORDEST	690.456	713.538	23.082	3,3
ITALIA	3.559.674	3.587.775	28.101	0,8

Fonte: elaborazioni IRES FVG su dati Inps

Tab. 3 – Dipendenti pubblici per gruppo contrattuale e provincia (valori assoluti), FVG 2019

Gruppo contrattuale	GO	PN	TS	UD	FVG
Scuola	3.189	6.470	4.602	12.113	26.374
Servizio Sanitario	1.969	4.648	5.098	9.793	21.508
Forze Armate, Corpi di polizia e Vigili del Fuoco	2.081	5.101	3.269	7.022	17.473
Amministrazioni Locali	1.700	2.628	4.762	5.449	14.539
Amministrazioni Centrali	431	501	1.660	1.028	3.620
Università ed enti di ricerca	29	0	1.849	1.190	3.070
Altro	401	261	949	786	2.397
<b>TOTALE</b>	<b>9.800</b>	<b>19.611</b>	<b>22.189</b>	<b>37.381</b>	<b>88.981</b>

Fonte: elaborazioni IRES FVG su dati Inps





**Tab. 4 – Dipendenti pubblici per gruppo contrattuale e provincia (%), FVG 2019**

Gruppo contrattuale	GO	PN	TS	UD	FVG
Scuola	32,5	33,0	20,7	32,4	29,6
Servizio Sanitario	20,1	23,7	23,0	26,2	24,2
Forze Armate, Corpi di polizia e Vigili del Fuoco	21,2	26,0	14,7	18,8	19,6
Amministrazioni Locali	17,3	13,4	21,5	14,6	16,3
Amministrazioni Centrali	4,4	2,6	7,5	2,8	4,1
Università ed enti di ricerca	0,3	0,0	8,3	3,2	3,5
Altro	4,1	1,3	4,3	2,1	2,7
<b>TOTALE</b>	<b>100,0</b>	<b>100,0</b>	<b>100,0</b>	<b>100,0</b>	<b>100,0</b>

Fonte: elaborazioni IRES FVG su dati Inps

**Tab. 5 – Dipendenti pubblici per gruppo contrattuale e provincia (%), FVG 2019**

Gruppo contrattuale	GO	PN	TS	UD	FVG
Scuola	12,1	24,5	17,4	45,9	100,0
Servizio Sanitario	9,2	21,6	23,7	45,5	100,0
Forze Armate, Corpi di polizia e Vigili del Fuoco	11,9	29,2	18,7	40,2	100,0
Amministrazioni Locali	11,7	18,1	32,8	37,5	100,0
Amministrazioni Centrali	11,9	13,8	45,9	28,4	100,0
Università ed enti di ricerca	0,9	0,0	60,2	38,8	100,0
Altro	16,7	10,9	39,6	32,8	100,0
<b>TOTALE</b>	<b>11,0</b>	<b>22,0</b>	<b>24,9</b>	<b>42,0</b>	<b>100,0</b>

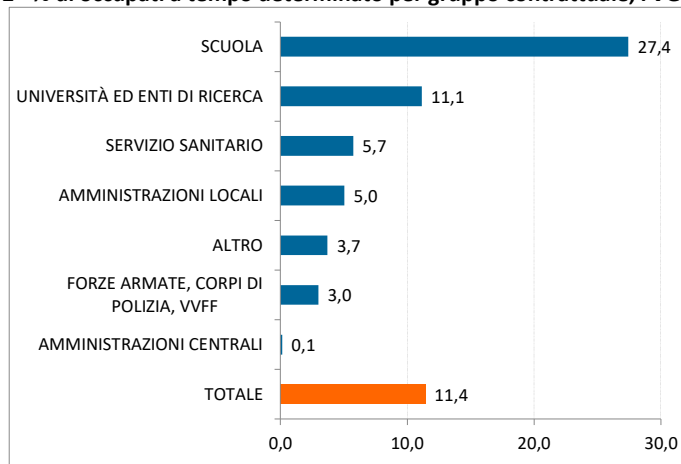
Fonte: elaborazioni IRES FVG su dati Inps

**Tab. 6 – Dipendenti pubblici per tipologia contrattuale, FVG 2014-2019**

	2014	2019	var. ass.	var. %
Tempo determinato	7.636	10.162	2.526	33,1
Tempo indeterminato	78.970	78.819	-151	-0,2
<b>TOTALE</b>	<b>86.606</b>	<b>88.981</b>	<b>2.375</b>	<b>2,7</b>
% Tempo determinato	8,8	11,4		

Fonte: elaborazioni IRES FVG su dati Inps

**Fig. 2 - % di occupati a tempo determinato per gruppo contrattuale, FVG 2019**



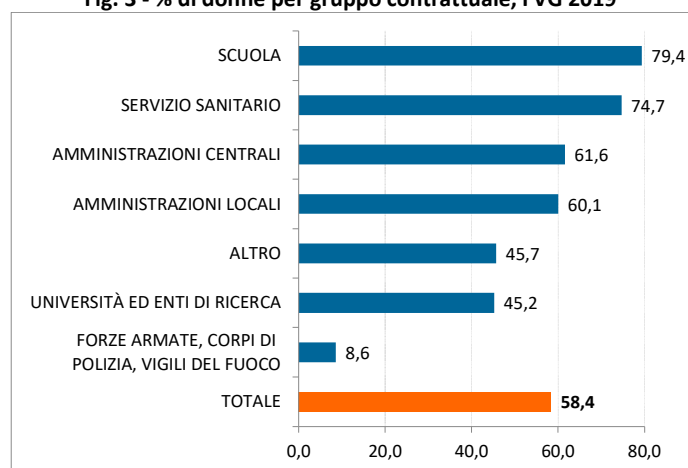
Fonte: elaborazioni IRES FVG su dati Inps



**Tab. 7 – Dipendenti pubblici per sesso, FVG 2014-2019**

	2014	2019	var. ass.	var. %
Maschi	36.176	37.007	831	2,3
Femmine	50.430	51.974	1.544	3,1
<b>TOTALE</b>	<b>86.606</b>	<b>88.981</b>	<b>2.375</b>	<b>2,7</b>
% femmine	58,2	58,4		

Fonte: elaborazioni IRES FVG su dati Inps

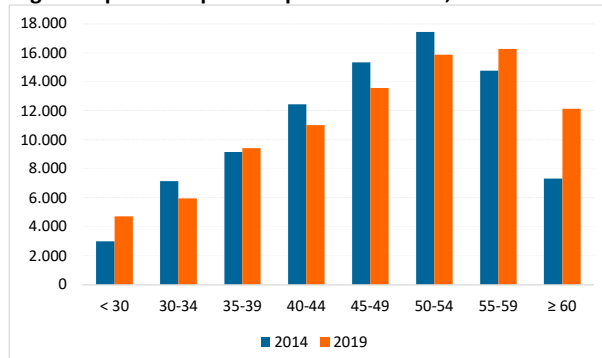
**Fig. 3 - % di donne per gruppo contrattuale, FVG 2019**

Fonte: elaborazioni IRES FVG su dati Inps

**Tab. 8 – Dipendenti pubblici per orario di lavoro, FVG 2014-2019**

	2014	2019	var. ass.	var. %
Tempo pieno	76.097	81.448	5.351	7,0
Tempo parziale	10.509	7.533	-2.976	-28,3
<b>TOTALE</b>	<b>86.606</b>	<b>88.981</b>	<b>2.375</b>	<b>2,7</b>
% Tempo parziale	12,1	8,5		

Fonte: elaborazioni IRES FVG su dati Inps

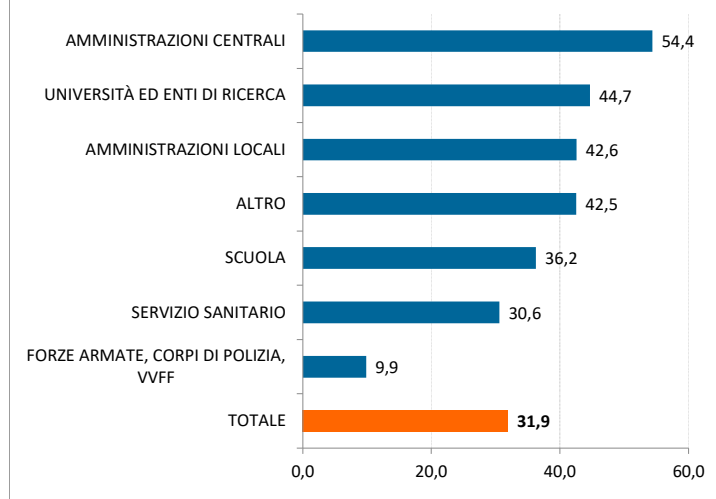
**Fig. 4 - Dipendenti pubblici per classe di età, FVG 2014-2019**

Fonte: elaborazioni IRES FVG su dati Inps



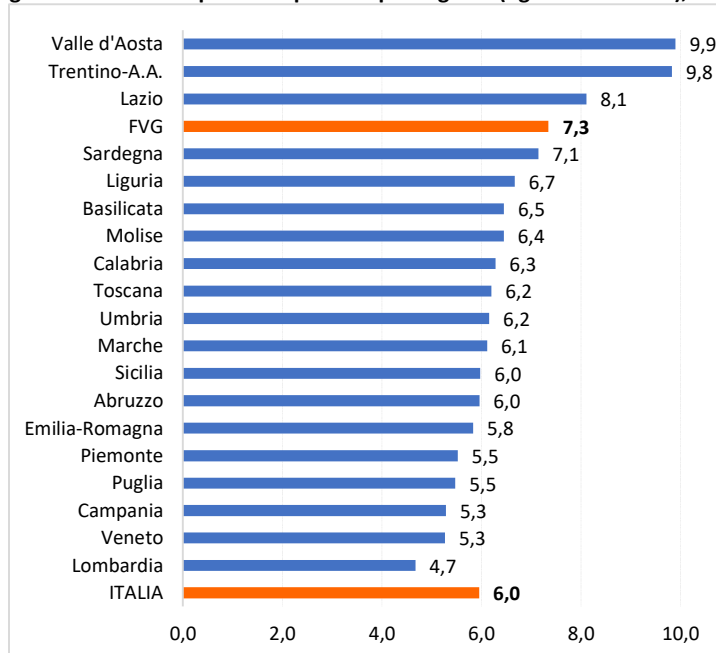


Fig. 5 - % di dipendenti pubblici over 55 per gruppo contrattuale, FVG 2019



Fonte: elaborazioni IRES FVG su dati Inps

Fig. 6 – Numero di dipendenti pubblici per regione (ogni 100 abitanti), 2019

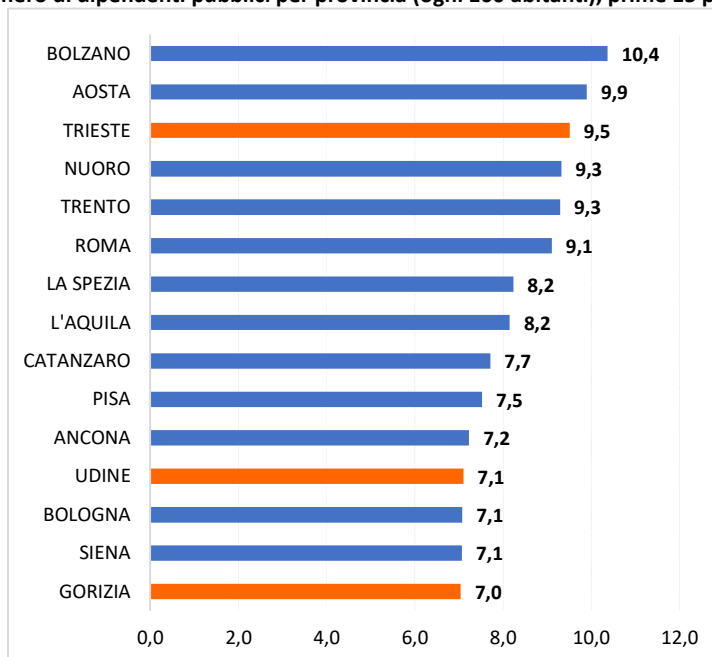


Fonte: elaborazioni IRES FVG su dati Inps e Istat per la popolazione residente (aggiornata al 1/1/2020)



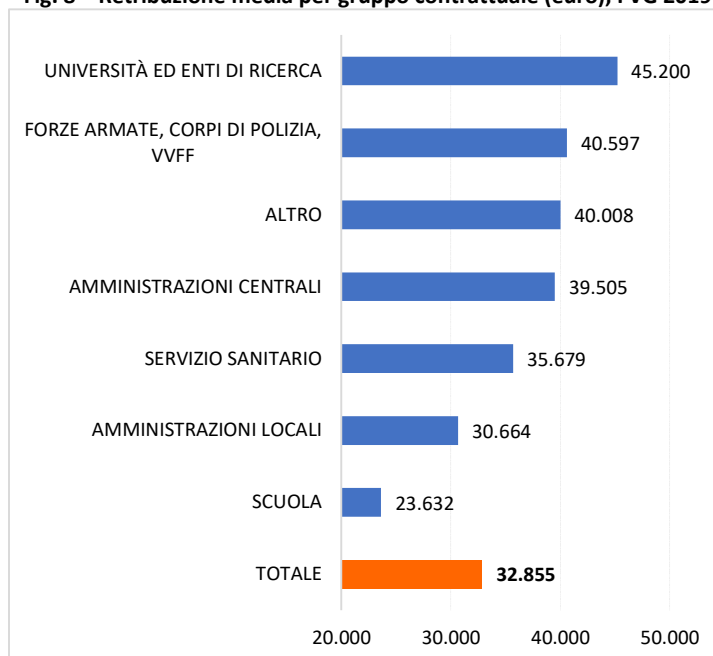


Fig. 7 – Numero di dipendenti pubblici per provincia (ogni 100 abitanti), prime 15 province 2019



Fonte: elaborazioni IRES FVG su dati Inps e Istat per la popolazione residente (aggiornata al 1/1/2020)

Fig. 8 – Retribuzione media per gruppo contrattuale (euro), FVG 2019



Fonte: elaborazioni IRES FVG su dati Inps



**Tab. 9 – Retribuzione media per gruppo contrattuale (euro), FVG 2019**

Gruppo contrattuale	M	F	TOTALE	(M-F)/M%
Università ed enti di ricerca	50.940	38.254	45.200	24,9
Forze Armate, Corpi di polizia e VVFF	40.983	36.501	40.597	10,9
Altro	43.839	35.461	40.008	19,1
Amministrazioni Centrali	44.800	36.204	39.505	19,2
Servizio Sanitario	43.653	32.981	35.679	24,4
Amministrazioni Locali	32.870	29.199	30.664	11,2
Scuola	24.426	23.427	23.632	4,1
<b>TOTALE</b>	<b>38.371</b>	<b>28.928</b>	<b>32.855</b>	<b>24,6</b>

Fonte: elaborazioni IRES FVG su dati Inps

**Tab. 10 – Retribuzione media per gruppo contrattuale (euro), lavoratori a tempo indeterminato full time FVG 2019**

Gruppo contrattuale	M	F	TOTALE	(M-F)/M%
Università ed enti di ricerca	54.137	43.702	49.739	19,3
Altro	44.779	39.203	42.579	12,5
Amministrazioni Centrali	45.718	38.433	41.500	15,9
Forze Armate, Corpi di polizia e VVFF	41.574	37.105	41.193	10,7
Servizio Sanitario	45.118	34.852	37.639	22,8
Amministrazioni Locali	33.265	31.434	32.248	5,5
Scuola	31.437	29.298	29.727	6,8
<b>TOTALE</b>	<b>40.567</b>	<b>32.905</b>	<b>36.448</b>	<b>18,9</b>

Fonte: elaborazioni IRES FVG su dati Inps

**Tab. 11 – Retribuzione media per gruppo contrattuale e provincia (euro), FVG 2019**

Gruppo contrattuale	GO	PN	TS	UD	FVG
Università ed enti di ricerca	36.538	--*	44.842	45.999	45.200
Forze Armate, Corpi di polizia e VVFF	43.048	40.288	38.921	40.876	40.597
Altro	40.457	39.685	42.305	37.114	40.008
Amministrazioni Centrali	37.609	39.079	40.130	39.498	39.505
Servizio Sanitario	35.636	35.956	35.890	35.445	35.679
Amministrazioni locali	29.974	29.554	31.544	30.646	30.664
Scuola	23.654	23.226	24.005	23.702	23.632
<b>TOTALE</b>	<b>32.616</b>	<b>32.153</b>	<b>34.276</b>	<b>32.443</b>	<b>32.855</b>

Fonte: elaborazioni IRES FVG su dati Inps

\* Non ci sono dipendenti pubblici appartenenti a questo gruppo contrattuale

**Tab. 12 – Retribuzione media per provincia (euro), prime 10 province italiane 2019**

n.	Provincia	Retribuzione media (€)	Numero lavoratori
1	La Spezia	37.083	18.054
2	Roma	36.369	394.541
3	Taranto	34.810	35.547
4	L'Aquila	34.747	24.167
5	Bolzano	34.314	55.194
<b>6</b>	<b>Trieste</b>	<b>34.276</b>	<b>22.189</b>
7	Napoli	34.239	165.208
8	Cagliari	33.981	54.399
9	Bari	33.971	87.566
10	Pisa	33.792	31.768

Fonte: elaborazioni IRES FVG su dati Inps

